

Kokain, der Schnee von heute

...Crack, der Hagel von heute...

Fakten und Ausblick



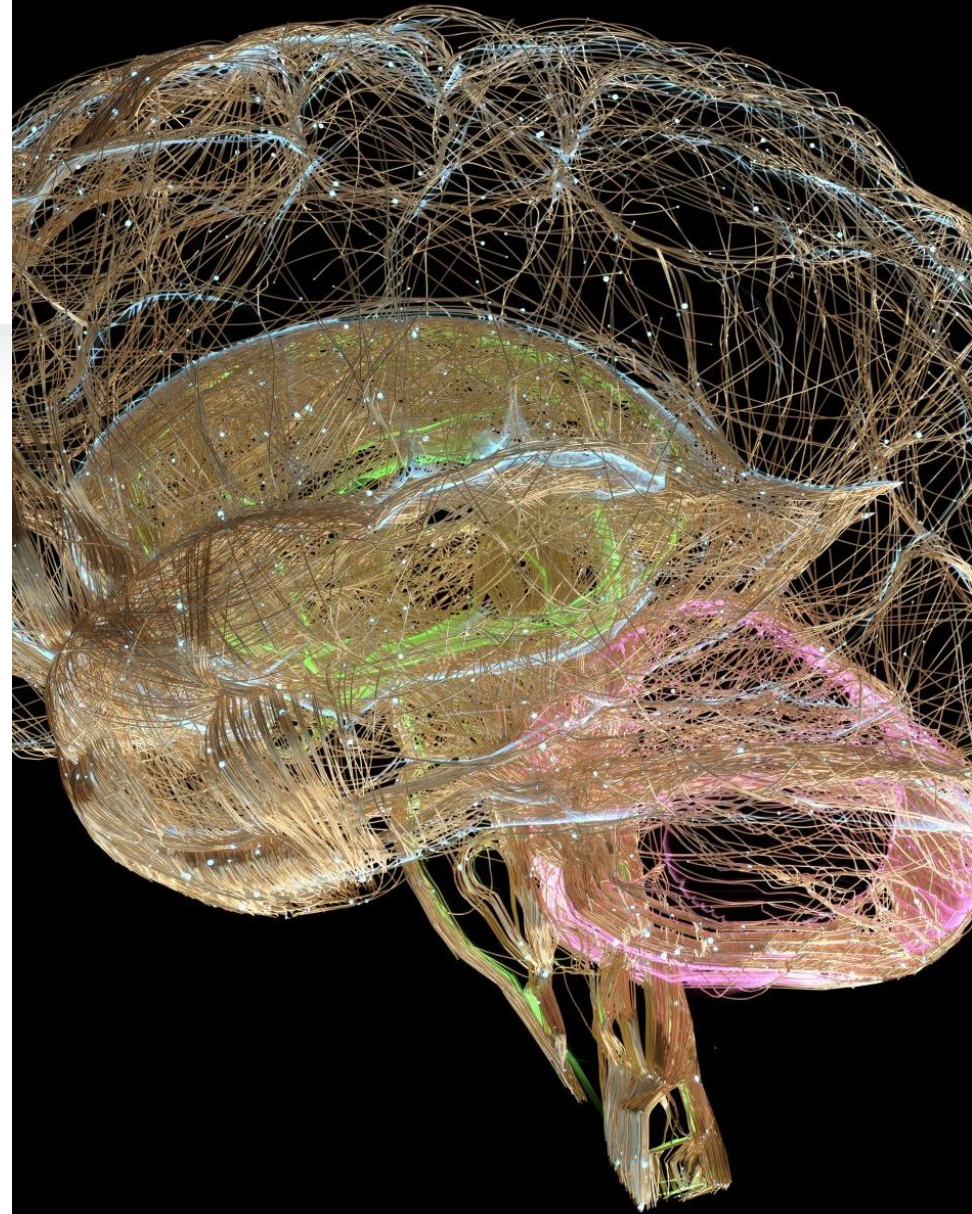


Was ist Kokain?

- Stimulans, stark anregende Substanz aus der Cocapflanze
- Wirkt auf das zentrale Nervensystem
- Hohe Suchtgefahr

Wirkung im Gehirn

- Kokain blockiert die Wiederaufnahme von Neurotransmittern wie Dopamin, Serotonin und Noradrenalin was zu einer Überflutung dieser Stoffe und einer extremen Stimulation führt
- Belohnungssystem ist aktiviert



Formen

Pulver

Crack/Base

Selten
Injektion



Konsum allgemein

- Hoher Konsum in der CH (auch in ganz Europa)
- Vor allem in Städten, Lausanne, Zürich, Chur, St. Gallen....



Altersgruppen

Erstkonsum von Kokain liegt im Durchschnitt bei 22 Jahren

20–34 - jährige konsumieren am häufigsten

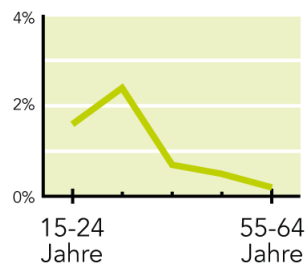
2024 gaben in der Schweiz 22.8% im Alter von 24 Jahren an, dass sie mindestens 1x in den letzten 3 Monaten Kokain konsumiert haben.

Kokainkonsum in der Bevölkerung

**Kokainkonsum in der Bevölkerung
von 15 bis 64 Jahren (2022)**



1%
in den letzten 12 Monaten



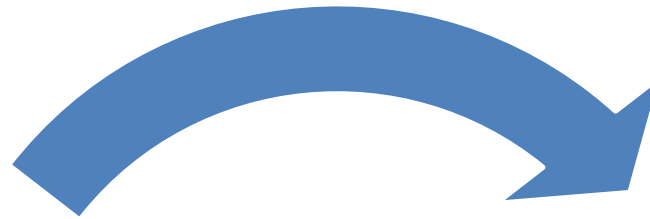
Anmerkung: Der Konsum illegaler Drogen wird in Befragungen möglicherweise unterschätzt.
Quelle: SGB (BFS, 2024)

Three wooden figures are positioned on the left side of the slide. Two are white and one is orange. They are simple, rounded figures with a spherical head and a cylindrical body. The orange figure is in the center, flanked by two white figures.

Männer vs Frauen

- Männer konsumieren öfter Kokain als Frauen
- Laut Suchtmonitoring Schweiz berichteten 2024 6.2% Männer und 2,4% Frauen von mindestens einem Kokaingebrauch im Laufe ihres Lebens

Nachtleben



Wochenendkonsum

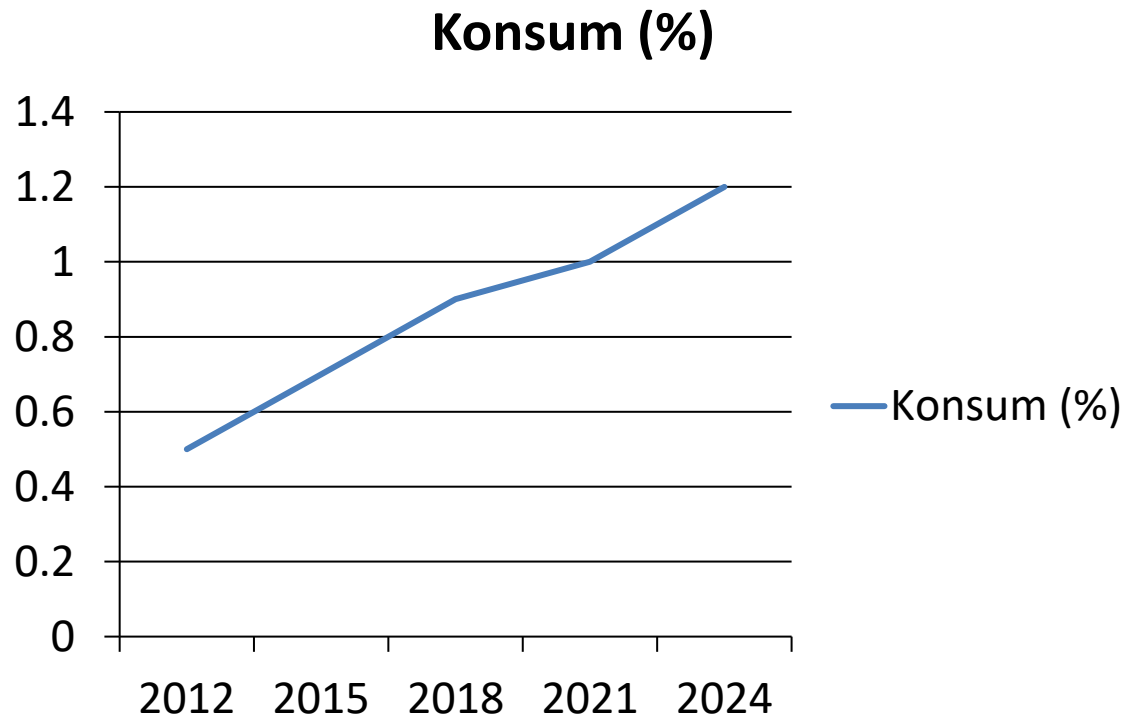
Verbreitung in Clubs



Trend

Zunahme seit 2012

Trend 2012–2024





Verfügbarkeit

Leicht erhältlich

A magnifying glass is positioned over a bar chart. The chart shows data for four quarters (Q1, Q2, Q3, Q4) with two bars per quarter, one blue and one green. The blue bars are consistently taller than the green bars. The magnifying glass is centered over the Q2 and Q3 data points. The word 'Preis' is written in large white letters over the chart. The background is a dark, textured surface with a white torn-paper edge at the bottom.

Preis

Unter 100 CHF pro Gramm



Reinheit

Oft hoch
(70%+)

Häufig
gestreckt mit
Procain



Kurzfristige Wirkung

Euphorie

Energie

Selbstvertrauen

Langfristige Folgen

ABHÄNGIGKEIT

DEPRESSION

PARANOIA

Körperliche Risiken



Herzinfarkt



Schlaganfall

Psychische Risiken

Angst

Psychosen

Gesellschaft

Kosten

Kriminalität


An aerial photograph of a mountain range. The upper portion of the image shows a large, snow-covered peak with a textured, crystalline appearance. Below the snow, the terrain is dark and rocky, with intricate patterns of light-colored rock or snow patches. The overall scene is high-contrast, with deep blacks and bright whites.

Chur

- Chur ist besonders betroffen, was den Konsum von Crack angeht.
- 01.04.2026 wurde in der Bündner Hauptstadt der erste Konsumraum errichtet.
- Es hat 10 Plätze für Inhalation zur Verfügung. Diese sind fast immer besetzt.

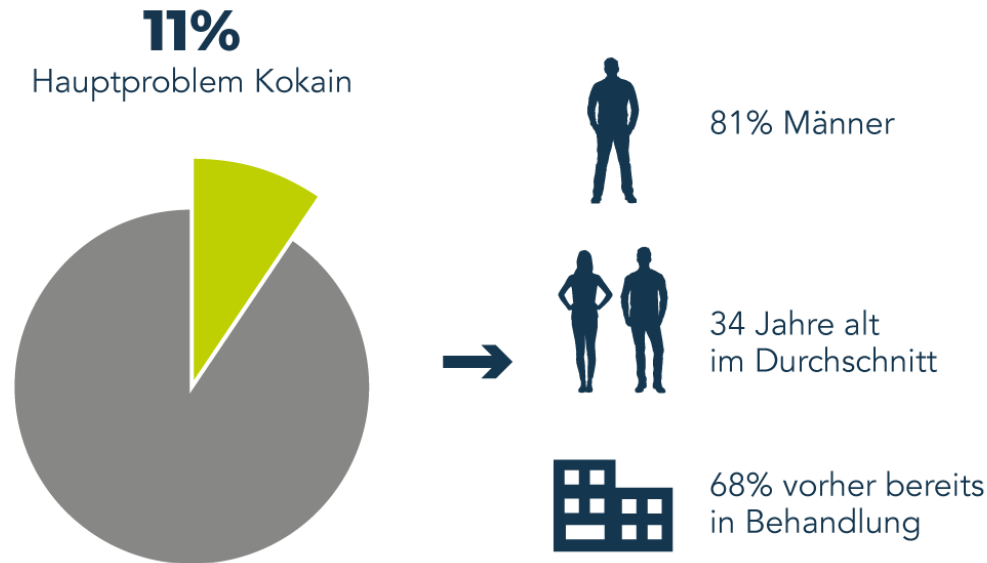
Behandlung

Therapieangebote



Behandlungseintritte

Behandlungseintritte in die spezialisierte Suchthilfe (2023)



Anmerkungen: nur an act-info teilnehmende Institutionen; inkl. Crack-Kokain, etc.
Quelle: act-info (Krizic et al., 2024)

Empfehlung SSAM

- Intensive ambulante Behandlung (Intensive Outpatient Treatment (IOT))
- Spezifischer Ansatz in der Suchttherapie, der für Personen mit Substanzkonsumstörungen entwickelt wurde,
- IOT: regelmässige, intensive Therapiesitzungen mehrere Stunden pro Tag und mehrere Tage pro Woche
- Die Sitzungen beinhalten mehrere therapeutische Elemente
- Einzelberatung, Gruppentherapie, kognitive Verhaltenstherapie (KVT), Motivationsförderung und Kontingenzmanagement.
- Schlüsselement der IOT ist die Flexibilität, die es den Teilnehmern ermöglicht, an ihrem täglichen Leben zu partizipieren



Prävention

- Informationen über die Risiken in Bezug auf den Konsum
- Stärkung individueller Kompetenzen wie etwa die Fähigkeit, Leistungs- und Erholungsphasen angemessen zu gestalten oder das Anerkennen eigener Grenzen

Aufklärung ist wichtig

Safer use

- Bei Konsumierenden ist in erster Linie das Präventionsziel, die Risiken in Verbindung mit dem Konsum zu reduzieren.
- Eine Massnahme der Schadensminderung, welche direkt an Konsumorten und in mehreren Kantonen realisiert wird, ist das Testen der tatsächlichen Zusammensetzung der Drogen in (mobilen) Labors (Drug Checking). Diese Tests werden durch Gespräche mit den Konsumierenden, Erklärungen zur Substanzanalyse und klare Präventionsbotschaften ergänzt.

Gesetze

- Kokain unterliegt in der Schweiz dem Betäubungsmittelgesetz (BetmG), welches Herstellung, Handel, Verarbeitung und Konsum illegaler Substanzen verbietet. Auch im Internet erworbene illegale Drogen sind gesetzlich verboten.
- Der Konsum illegaler Drogen stellt mit Ausnahme von Cannabis eine Rechtsverletzung dar, die strafrechtlich verfolgt wird (Art. 19a). Es wird im Normalfall eine Geldstrafe ohne Eintrag ins Vorstrafenregister verhängt





Zukunft&Fragen

- Diskussion über Regulierung
- Kontrollierte Abgabe?
- Sättigungseffekt bei Kokain?
- In welcher Form soll es abgegeben werden?
- Kein zugelassenes Medikament (z.B. Methylphenidat)

Fazit



ERNSTES PROBLEM



MEHR PRÄVENTION NÖTIG

A collage of numerous colorful sticky notes in shades of blue, green, yellow, and purple, each featuring a large black question mark. The notes are scattered and overlapping, creating a dense, textured background. The entire collage is set against a black background, with a white, torn-paper-like border at the bottom.

Fragen?